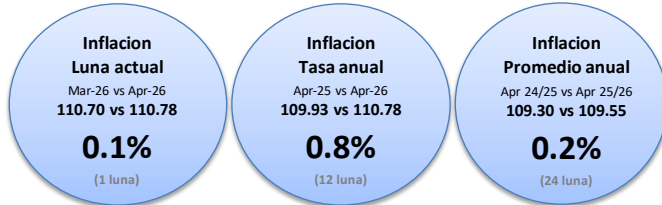


Indice di Prijs di Consumo, base juni 2019

Oficina Central di Estadistica ta presenta e resultadonan principal di e Indice di Prijs di Consumo (CPI) pa luna di April 2026

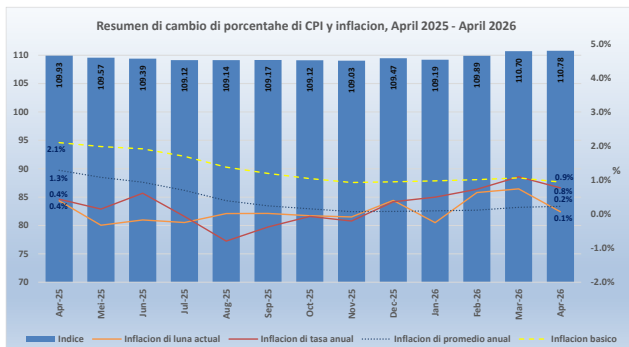


Indice di Prijs di Consumo pa luna di April 2026

E CPI pa luna di april 2026 ta 110.78, loke ta representa un subida di 0.1% compara cu e indice di maart 2026 (110.70).

E cambio di e CPI pa e ultimo diesdos (12) lunanan (april 2025 te cu april 2026) ta 0.8%, un subida di 0.4 punto di porcentahe (ppt) compara cu e periodo corespondiente di aña pasa (0.4%).

E promedio anual (ultimo 24 luna) di e tasa di inflacion pa e periodonan di april 2024 te cu april 2025 y april 2025 te cu april 2026 ta 0.2%, un caida di 1.1 ppt compara cu e 1.3% registra den e periodonan di april 2023 te cu april 2024 y april 2024 te cu april 2025.



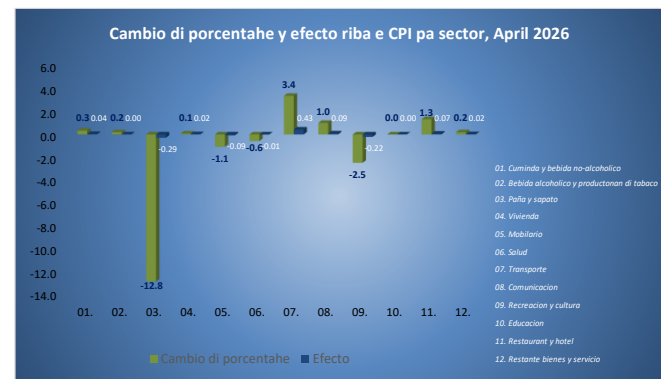
Durante e luna aki, shete (7) di e diesdos (12) sectornan a registra subida di prijs. E subidanan cu tawata tin e mayor efecto riba e CPI a wordo registra pa e sectornan di "Transporte" (3.4%) y "Comunicacion" (1.0%), causando un efecto di respectivamente, 0.43 y 0.09 ppt. E subidanan den e sectornan restante a contribui cu un efecto di 0.15 ppt riba e CPI di april 2026.

E subidanan aki a wordo contraresta parcialmente door di principalmente caida den e indicenan di e sectornan di "Paña y sapato"

(-12.8%) y "Recreacion y cultura" (-2.5%), cu a contribui cu un efecto di respectivamente, -0.29 y -0.22 ppt riba e CPI di april 2026. E caidan den e sectornan restante a contribui cu un efecto di -0.10 ppt riba e CPI di april 2026.

E subida den e sector di "Transporte" a wordo causa door di un subida di 6.8% den e categoria "Gasto relaciona cu uso di vehiculo di transporte personal", causando un efecto di 0.53 ppt. E subida den e sector di "Comunicacion" a wordo causa door di un subida den e categoria "Ekipo di telefon y fax" (12.0%), causando un efecto di 0.09 ppt.

E caida den e sector di "Paña y sapato" a wordo causa principalmente door di un caida den e categoria "Paña" (-12.1%), causando un efecto di -0.22 ppt. E caida den e sector di "Recreacion y cultura" a wordo causa principalmente door di un caida di 11.3% den e categoria "Vacacion", causando un efecto di -0.27 ppt.



Canasta di consumo

E canasta di consumo di e CPI ta consisti di 408 bienes y servicionan. Compara cu maart 2026, 43.9% di e bienes y servicionan aki a conoce un aumento di prijs causando un efecto di 1.43 ppt, mientras cu 39.0% ta muestra un caida di prijs, cu a contribui cu un efecto di -1.36 ppt y pa e restante 17.2% no tawata fin cambio den prijs. Compara cu maart 2026, prijsnan di bienes (0.4%) a conoce un subida y a causa un efecto di 0.26 ppt, mientras cu prijsnan di servicionan (-0.4%) a registra un caida y a contribui cu un efecto di -0.19 ppt riba e CPI di april 2026.

CPI (BASE JUN 2019 = 100)		April-2026					CPIC			BESTAANSMINIMUM							
Luna	Aña	Indice	Indice Avg.	Luna actual	Acumula	Tasa anual	Promedio anual	Bienes	Servicionan	CPIC	Energia	Cuminda	1 adulto	2 adulto + 2 mucha			
April	2026	110.78	↑	109.55	↑	0.1	↑	1.2	↑	0.8	↑	0.9	↑	2,661	↓	5,588	↓
Maart	2026	110.70	↑	109.48	↑	0.7	↑	1.1	↑	1.1	↑	1.1	↑	2,668	↑	5,602	↑
April	2025	109.93		109.30		0.4		0.8		2.1	-2.4	1.7	2,625	5,513			

L.G. Smith Boulevard 160 | Oranjestad, Aruba | Tel: +297 5247433 | Fax: +297 5838057 | www.cbs.aw | 22 mei 2026

- Cifranan a wordo aferend pa claridad. Discrepancianan menor por existi entre balornan individual y nan totalnan agrega. E diferencianan aki no ta afecta e exactitud of integridad general di e datonan.
- E abreviacion "CPI" ta wordo uza den e comunicado di prensa aki pa referi na e termino "Indice di Prijs di Consumo".
- Cierto grupo di productonan tin cambionan frecuente di modelonan, calidad of especificacionnan, loke ta limita e comparabilidad estricto di prijs entre e mesun modelonan pa un tempo largo. Pa e motibo aki ta aplica reemplazo pa e tipo di productonan aki segun metodologianan di CPI acepta internacionalmente pa asina mantene representatividad y relevancia. Pa mas informacion, por referi na e "ACPI Methodology Statement" riba nos website (www.cbs.aw).

Core inflation

E CPIC (core inflation) - CPI excluyendo e efecto di energia y cuminda - a registra na april 2026 un subida di 0.9%. E índice di energia - cu ta consisti di e productonan: electricidad, awa, gasolin y diesel - a registra un caida di 3.4%. E índice di cuminda a registra un subida di 0.9%.

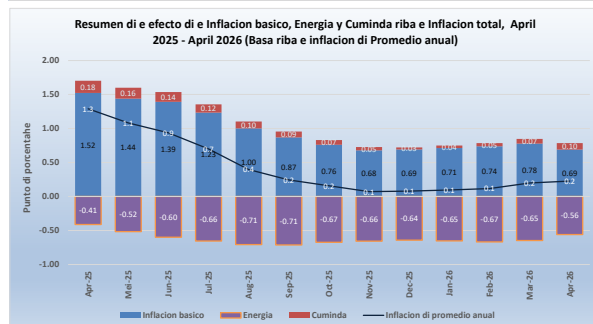
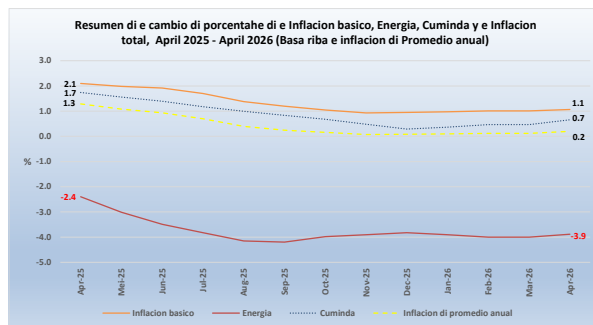
Kico ta CPIC?

E CPIC (core inflation) of e **inflacion basico** ta un porcion di e inflacion unda cierto articulonnan cu tin movimientonan di prijsnan volatil ta wordo exclui, manera productonan alimenticio y energetico. Na momento cu e inflacion basico wordo calcula, e componentenan mas volatil ta wordo elimina di e inflacion total. E índice di e inflacion basico ta sirbi pa evalua e tendencia riba medio y largo plazo di e nivel general di prijsnan. Pa ahusta maneho monetario, hopi economista ta enfoca riba e tasa di e inflacion basico, como cu esaki ta permiti un evaluacion mas profundo di e procesonan di inflacion reciente den e economia.

E CPIC ta wordo calcula door di compara e índice promedio di e periodo di e 12 lunanan mas reciente cu e promedio di e periodo di 12 lunanan anterior (Promedio anual).

Elaboracion di un CPI tin tres meta principal.

1. Como un metodo di calculo pa compensa empleadonan pa motibo di perdida di poder di compra, ahustando nan salarionan, cu e proporcion di e cambio porcentual di CPI, locual ta conoci como indexing.
2. Como un mecanismo pa ahusta componentenan di e producto domestico bruto (GDP) di termino nominal pa termino real den Cuentanan Nacional. (Por ehempel door di elimina e efectonan di cambionan di prijs di e balor di consumo)
3. Como un medio pa gobiernonan y/of banconan central fihá obhetivonan inflacionario.



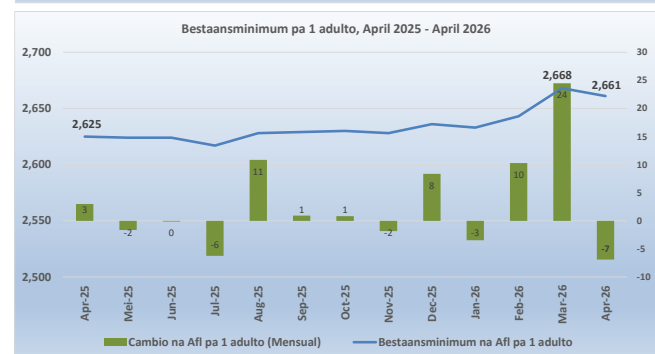
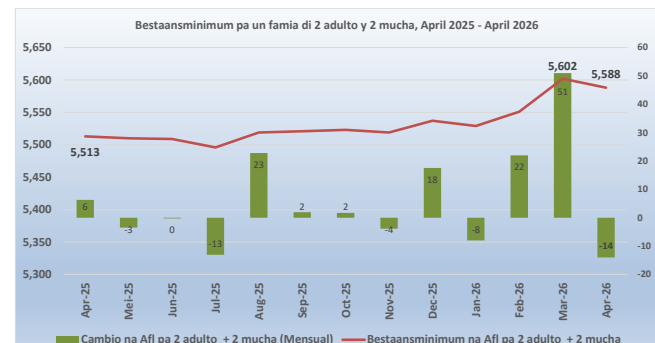
Bestaansminimum

E bestaansminimum pa un hogar consistiendo di dos (2) adulto y dos (2) mucha (edad 0-14) na april 2026 ta Afl. 5,588, un caida di Afl. 14 compara cu maart 2026 (Afl. 5,602). E bestaansminimum pa un hogar di un (1) adulto ta Afl. 2,661, un caida di Afl. 7 compara cu maart 2026 (Afl. 2,668).

Kico ta un "Bestaansminimum" y con e ta wordo ahusta?

CBS ta defini un bestaansminimum como e nivel minimo di entrada cu ta wordo percibi necesario pa un persona of famia por funciona den sociedad di un manera adecuado y socialmente aceptabel. Ora nos usa e definicion "Bestaansminimum", en realidad ta wordo referi na un "Social Bestaansminimum" y no na e definicion literal di un "Bestaansminimum" cu ta referi na "e suma di placa necesario pa cumpra e bienes y servicionan cu ta wordo considera necesario pa biba un bida liber di privacionnan basico" (Nacionnan Uni). Un índice a wordo crea pa e "Bestaansminimum" door di calcula e costo di tur recursonan esencial cu un adulto promedio ta consumi durante un luna. Cada luna e índice aki ta wordo ahusta, a base di e prijsnan di alimento, paña, vivienda, transporte y otro articulonnan den e canasta.

E bestaansminimum actual ta wordo basa riba e rapport "Bestaansminimum 2010" publica door di CBS na December 2010, y cual ta wordo actualisa mensualmente segun e CPI. E unidad di referencia usa door di CBS (manera indica den e rapport aki) ta di un hogar cu ta consisti di dos adulto y dos mucha (edad 0-14). E peso total pa un hogar asina ta 2.1 (1.0+0.5+0.3+0.3).



L.G. Smith Boulevard 160 | Oranjestad, Aruba | Tel: +297 5247433 | Fax: +297 5838057 | www.cbs.aw | 22 mei 2026

- Cifranan a wordo afgerond pa claridad. Discrepancianan menor por existi entre balornan individual y nan totalnan agrega. E diferencianan aki no ta afecta e exactitud of integridad general di e datonan.
- E abreviacion "CPI" ta wordo uza den e comunicado di prensa aki pa referi na e termino "Índice di Prijs di Consumo".
- Ciertu grupo di productonan tin cambionan frecuente di modelonan, calidad of especificacionnan, loke ta limita e comparabilidad estricto di prijs entre e mesun modelonan pa un tempo largo. Pa e motibo aki ta aplica reemplazo pa e tipo di productonan aki segun metodologianan di CPI acepta internamente pa asina mantene representatividad y relevancia. Pa mas informacion, por referi na e "ACPI Methodology Statement" riba nos website (www.cbs.aw).

Bestaansminimum na April 2026

E bestaansminimum ta e nivel minimo di entrada cual ta wordo percibi cu ta necesario pa logra mantene un nivel di bida adecuado den un cierto pais. Usualmente e bestaansminimum ta wordo determina door di calcula e gasto di tur e recursonan esencial cu un adulto ta consumi den un luna of aña. Generalmente esaki ta wordo yama un indice basico di necesidad, y e ta varia segun e prijs di cuminda, paña, vivienda, transporte y otro articulonan den e “canasta”. Escalanan di ekivalencia ta wordo usa pa ahusta e nivel minimo di entrada percibi pa hogarnan di diferente tamaño y composicion. E escala ta asigna un peso di 1.0 pa e prome adulto y 0.5 pa cada adulto adicional den e hogar (edad 15+) y un peso di 0.3 pa cada mucha (edad 0-14). E bestaansminimum ta basa riba cifranan di e rapport “Bestaansminimum 2010” y ta wordo actualisa mensualmente pa cu inflacion usando e CPI mensual. E unidad di referencia den e rapport aki ta di un hogar cu ta consisti di dos (2) adulto y dos (2) mucha (edad 0-14).

Na april 2026 e bestaansminimum mensual pa un hogar cu ta consisti di dos (2) adulto y dos (2) mucha (edad 0-14) (Afl. 5,588) ta muestra un subida di Afl. 75 compara cu april 2025 (Afl. 5,513) y a wordo causa principalmente door di un subida di Afl. 78 den e sector di “Cuminda y bebida no-alcoholico”. E caida mas grandi na april 2026 a wordo registra den e sector di “Paña y sapato” (Afl. -28).

Tabel 1 Bestaansminimum mensual na Aruba (na Afl.) pa sector pa un famia consistiendo di 2 adulto y 2 mucha (edad 0-14)

April 2025 vs April 2026

Sector	Apr-25	Apr-26	Cambio
			Absoluto
Cuminda y bebida no-alcoholico	2,298	2,376	78
Paña y sapato	242	214	-28
Vivienda	1,659	1,673	14
Mobilario	118	108	-10
Salud	87	84	-3
Transporte	327	338	11
Comunicacion	176	181	5
Recreacion y cultura	156	156	0
Educacion	97	99	2
Restante bienes y servicio	352	359	7
Total	5,513	5,588	75

Source: Central Bureau of Statistics Aruba

Tabel 2 Bestaansminimum mensual na Aruba (na Afl.) segun tamaño y composicion di famia, (Base Oct. 2010) pa e periodo:
April 2025 - April 2026

Periodo	Escala di ekivalencia				
	1	1.3	1.5	1.8	2.1
	1 adulto	1 adulto	2 adulto	2 adulto	2 adulto
	+ 1 mucha		+ 1 mucha		+ 2 mucha
Apr-25	2,625	3,413	3,938	4,726	5,513
Mei-25	2,624	3,411	3,935	4,723	5,510
Jun-25	2,624	3,411	3,935	4,722	5,509
Jul-25	2,617	3,403	3,926	4,711	5,496
Aug-25	2,628	3,417	3,942	4,731	5,519
Sep-25	2,629	3,418	3,944	4,732	5,521
Oct-25	2,630	3,419	3,945	4,734	5,523
Nov-25	2,628	3,417	3,942	4,731	5,519
Dec-25	2,636	3,427	3,955	4,746	5,537
Jan-26	2,633	3,423	3,949	4,739	5,529
Feb-26	2,643	3,436	3,965	4,758	5,551
Mar-26	2,668	3,468	4,002	4,802	5,602
Apr-26	2,661	3,459	3,991	4,790	5,588

Source: Central Bureau of Statistics Aruba

Na april 2026 e bestaansminimum mensual pa un hogar cu ta consisti di un solo adulto ta Afl. 2,661, cual ta representa un deficit di entrada di Afl 654, un subida di Afl. 15 compara cu e deficit observa un aña pasa (Afl. 639). E deficit aki ta e di dos mas halto registra den un periodo di seis (6) aña pa luna di april.

Tabel 3 Surplus/deficit di entrada mensual (na Afl.) pa un hogar di un solo adulto

April, 2021 - 2026

Periodo	1 adulto	Salario	
		minimo	Surplus/deficit
2021	2,262	1,815	-447
2022	2,382	1,815	-567
2023	2,564	1,893	-671
2024	2,618	1,986	-632
2025	2,625	1,986	-639
2026	2,661	2,007	-654

Source: Central Bureau of Statistics Aruba

L.G. Smith Boulevard 160 | Oranjestad, Aruba | Tel: +297 5247433 | Fax: +297 5838057 | www.cbs.aw | 22 mei 2026

- Cifranan a wordo afgerond pa claridad. Discrepancianan menor por existi entre balornan individual y nan totalnan agrega. E diferencianan aki no ta afecta e exactitud of integridad general di e datonan.
- E abreviacion “CPI” ta wordo uza den e comunicado di prensa aki pa referi na e termino “Índice di Prijs di Consumo”.
- Cierta grupo di productonan tin cambionan frecuente di modelonan, calidad of especificacionnan, loke ta limita e comparabilidad estricto di prijs entre e mesun modelonan pa un tempo largo. Pa e motibo aki ta aplica reemplazo pa e tipo di productonan aki segun metodologianan di CPI acepta internacionalmente pa asina mantene representatividad y relevancia. Pa mas informacion, por referi na e “ACPI Methodology Statement” riba nos website (www.cbs.aw).

Tabel 4 Resumen di cambianan di porcentahe di CPI y bestaansminimum, April 2025 - April 2026 (Jun 2019=100)

	Apr-25	Mei-25	Jun-25	Jul-25	Aug-25	Sep-25	Oct-25	Nov-25	Dec-25	Jan-26	Feb-26	Mar-26	Apr-26
Indice di CPI													
CPI (Mensual)	109.93	109.57	109.39	109.12	109.14	109.17	109.12	109.03	109.47	109.19	109.89	110.70	110.78
CPI (12-luna averahe)	109.30	109.31	109.37	109.36	109.29	109.26	109.25	109.23	109.27	109.31	109.38	109.48	109.55
Cambio di porcentahe di CPI													
Luna actual	0.4	-0.3	-0.2	-0.2	0.0	0.0	0.0	-0.1	0.4	-0.3	0.6	0.7	0.1
Acumula	0.8	0.5	0.3	0.0	0.1	0.1	0.0	0.0	0.4	-0.3	0.4	1.1	1.2
Tasa anual	0.4	0.1	0.6	-0.1	-0.8	-0.4	-0.1	-0.2	0.4	0.5	0.7	1.1	0.8
Promedio anual	1.3	1.1	0.9	0.7	0.4	0.2	0.2	0.1	0.1	0.1	0.1	0.2	0.2
Indice di Bienes													
Bienes (Mensual)	109.97	109.17	109.08	108.45	108.60	108.39	108.32	108.20	108.06	107.93	108.47	109.36	109.86
Bienes (12-luna averahe)	109.12	109.07	109.12	109.10	108.94	108.81	108.73	108.68	108.65	108.66	108.64	108.67	108.66
Cambio di porcentahe													
Luna actual	0.8	-0.7	-0.1	-0.6	0.1	-0.2	-0.1	-0.1	-0.1	-0.1	0.5	0.8	0.4
Acumula	1.5	0.8	0.7	0.1	0.2	0.0	0.0	-0.1	-0.3	-0.1	0.4	1.2	1.7
Tasa anual	0.4	-0.5	0.5	-0.3	-1.7	-1.4	-0.9	-0.6	-0.3	0.0	-0.2	0.3	-0.1
Promedio anual	0.8	0.7	0.8	0.5	0.1	-0.1	-0.2	-0.3	-0.3	-0.3	-0.4	-0.4	-0.4
Indice di Servicionan													
Servicionan (Mensual)	109.88	110.13	109.82	110.06	109.90	110.25	110.23	110.18	111.43	110.96	111.86	112.57	112.07
Servicionan (12-luna averahe)	109.56	109.65	109.71	109.73	109.78	109.88	109.98	110.00	110.12	110.22	110.40	110.61	110.79
Cambio di porcentahe													
Luna actual	-0.2	0.2	-0.3	0.2	-0.1	0.3	0.0	0.0	1.1	-0.4	0.8	0.6	-0.4
Acumula	-0.2	0.1	-0.2	0.0	-0.2	0.2	0.1	0.1	1.2	-0.4	0.4	1.0	0.6
Tasa anual	0.6	1.0	0.7	0.2	0.5	1.1	1.0	0.3	1.2	1.1	2.0	2.2	2.0
Promedio anual	1.9	1.6	1.2	0.9	0.7	0.7	0.7	0.6	0.7	0.7	0.8	1.0	1.1
Indice di CPIC, Energia & Cuminda													
CPIC (12-luna averahe)	107.96	108.12	108.31	108.40	108.40	108.44	108.49	108.50	108.57	108.67	108.80	108.95	108.98
Energia (12-luna averahe)	110.68	110.01	109.49	109.07	108.59	108.17	107.94	107.73	107.60	107.34	107.03	106.83	106.95
Cuminda (12-luna averahe)	117.26	117.26	117.29	117.29	117.32	117.34	117.35	117.38	117.41	117.56	117.77	118.03	118.35
Cambio di porcentahe													
CPIC (Promedio anual)	2.1	2.0	1.9	1.7	1.4	1.2	1.0	0.9	1.0	1.0	1.0	1.1	0.9
Energia (Promedio anual)	-2.4	-3.0	-3.5	-3.8	-4.2	-4.2	-4.0	-3.9	-3.8	-3.9	-4.0	-3.9	-3.4
Cuminda (Promedio anual)	1.7	1.6	1.4	1.2	1.0	0.8	0.7	0.5	0.3	0.4	0.5	0.7	0.9
Bestaansminimum (Mensual) na Afl													
1 adulto	2,625	2,624	2,624	2,617	2,628	2,629	2,630	2,628	2,636	2,633	2,643	2,668	2,661
2 adulto + 2 mucha	5,513	5,510	5,509	5,496	5,519	5,521	5,523	5,519	5,537	5,529	5,551	5,602	5,588
Cambio na Afl													
1 adulto (Mensual)	3	-2	0	-6	11	1	1	-2	8	-3	10	24	-7
1 adulto (Anual)	8	8	17	-1	3	-2	1	3	12	24	27	45	36
2 adulto + 2 mucha (Mensual)	6	-3	0	-13	23	2	2	-4	18	-8	22	51	-14
2 adulto + 2 mucha (Anual)	16	17	36	-3	5	-5	3	7	26	49	57	95	75

Source: Central Bureau of Statistics Aruba

Tabel 5 Cambio di porcentahe pa sector

Sector	Peso	Efecto	Cambio di porcentahe			
			Luna actual	Acumula	Tasa anual	Promedio anual
April 2026	co-eficiente	Mar 26 - Apr 26	Mar 26 - Apr 26	Dec 25 - Apr 26	Apr 25 - Apr 26	Apr 24/25 - Apr 25/26
CPI	10,000.0	0.07	0.1	1.2	0.8	0.2
01. Cuminda y bebida no-alcoholico	1,087.7	0.04	0.3	1.5	3.4	1.3
02. Bebida alcoholico y productonan di tabaco	78.2	0.00	0.2	0.7	0.9	0.9
03. Paña y sapato	276.8	-0.29	-12.8	-6.9	-11.8	-4.1
04. Vivienda	2,522.2	0.02	0.1	0.6	0.8	0.8
05. Mobilario	929.2	-0.09	-1.1	-1.7	-8.5	-2.8
06. Salud	223.1	-0.01	-0.6	1.8	-4.1	-1.1
07. Transporte	1,257.4	0.43	3.4	3.8	3.3	-1.7
08. Comunicacion	849.6	0.09	1.0	3.6	3.1	2.5
09. Recreacion y cultura	1,013.3	-0.22	-2.5	1.7	-0.2	-1.9
10. Educacion	98.0	0.00	0.0	0.0	2.2	1.8
11. Restaurant y hotel	442.0	0.07	1.3	1.9	6.3	5.0
12. Restante bienes y servicio	1,222.6	0.02	0.2	0.6	2.0	0.9

Source: Central Bureau of Statistics Aruba

Tabel 6 Categorianan cu influencia positivo mas grandi riba e CPI

April 2026	Cambio mensual	Efecto
Categoria		
Gasto relaciona cu uso di vehiculo di transporte personal	6.8	0.53
Herment y ekipo pa cas y hardin	15.8	0.12
Ekipo di telefon y fax	12.0	0.09
Servicio di alohamento	29.8	0.06
Otro articulo y ekipo pa recreacion, hardin y animal domestico	2.3	0.06

Source: Central Bureau of Statistics Aruba

Tabel 7 Categorianan cu influencia negativo mas grandi riba e CPI

April 2026	Cambio mensual	Efecto
Categoria		
Vacacion	-11.3	-0.27
Paña	-12.1	-0.22
Aparato pa uso domestico	-5.7	-0.11
Mueble y accesorionan, tapijt y otro tipo di material pa vloer	-10.8	-0.10
Sapato	-15.9	-0.07

Source: Central Bureau of Statistics Aruba

L.G. Smith Boulevard 160 | Oranjestad, Aruba | Tel: +297 5247433 | Fax: +297 5838057 | www.cbs.aw | 22 mei 2026

- Cifranan a wordo afgerond pa claridad. Discrepancianan menor por existi entre balornan individual y nan totalnan agrega. E diferencianan aki no ta afecta e exactitud di integridad general di e datonan.
- E abreviacion "CPI" ta wordo uza den e comunicado di prensa aki pa referi na e termino "Indice di Prijs di Consumo".
- Cierta grupo di productonan tin cambianan frecuente di modelonan, calidad di especificacionnan, loke ta limita e comparabilidad estricto di prijs entre e mesun modelonan pa un tempo largo. Pa e motibo aki ta aplica reemplazo pa e tipo di productonan aki segun metodologianan di CPI acepta internacionalmente pa asina mantene representatividad y relevancia. Pa mas informacion, por referi na e "ACPI Methodology Statement" riba nos website (www.cbs.aw).

Cambio di prijs di petroleo, utilidad, gasolin y diesel na April 2026

Prijs di utilidad (electricidad y awa), gasolin y diesel ta wordo determina primordialmente door di e prijs internacional di petroleo. Na april 2026 e prijs promedio pa bari di petroleo (US\$ 99.87) a conoce un subida di US\$ 9.72 (10.8%) compara cu maart 2026 (US\$ 90.15).

Prijs di electricidad y di awa no a cambia compara cu maart 2026. Consecuentemente, e prijs promedio di electricidad pa vivienda a keda Afl. 263.67, mientras cu e prijs promedio di awa pa vivienda a keda Afl. 168.73.

Prijs di gasolin a registra un subida di Afl. 24.60 cent (11.0%) na april 2026 y tawata tin un efecto di 0.46 ppt riba e CPI. Prijs di diesel a registra un subida di Afl. 45.10 cent (22.4%) na april 2026 y a causa un efecto di 0.07 ppt riba e CPI.

Na april 2026, utilidad, gasolin y diesel como grupo, tawata tin un subida den prijs di 3.3% compara cu maart 2026 y hunto tawata tin un influencia di 0.52 ppt riba e CPI, mientras cu e restante 404 bienes y servicio hunto, a conoce un caida di prijs di 0.5% y tawata tin un efecto di -0.45 ppt riba e CPI.

Tabel 9 Efecto di bienes y servicionan cu ta depende di prijs di petroleo riba e CPI

April 2026	Mensual			Anual	
	Peso	Cambio %	Efecto	Cambio %	Efecto
<i>Electricidad</i>	810.2	0.0	0.00	0.0	0.00
<i>Gasolin</i>	430.5	11.0	0.46	3.4	0.15
<i>Awa</i>	367.3	0.0	0.00	0.0	0.00
<i>Diesel</i>	30.2	22.4	0.07	19.5	0.06
<i>Total di grupo</i>	1,638.1	3.3	0.52	1.3	0.21
<i>Restante bienes y servicio</i>	8,361.9	-0.5	-0.45	0.7	0.56
<i>CPI</i>	10,000.0	0.1	0.07	0.8	0.77

Source: Central Bureau of Statistics Aruba

Tabel 8 Prijs di petroleo, utilidad, gasolin y diesel, 2025 - 2026

Luna	2025							2026						
	Costo total di energia		Costo total di energia	Electricidad	Awa	Gasolin	Diesel	Costo total di energia		Costo total di energia	Electricidad	Awa	Gasolin	Diesel
Januari	75.32	34.31	35.31	263.67	168.73	233.50	204.90	59.66	34.31	35.31	263.67	168.73	210.70	188.50
Februari	71.56	34.31	35.31	263.67	168.73	241.70	218.20	64.55	34.31	35.31	263.67	168.73	213.60	192.90
Maart	68.06	34.31	35.31	263.67	168.73	241.00	216.10	90.15	34.31	35.31	263.67	168.73	223.40	201.40
April	64.22	34.31	35.31	263.67	168.73	239.90	206.20	99.87	34.31	35.31	263.67	168.73	248.00	246.50
Mei	62.08	34.31	35.31	263.67	168.73	224.50	188.00							
Juni	68.60	34.31	35.31	263.67	168.73	226.70	185.60							
Juli	67.94	34.31	35.31	263.67	168.73	229.00	196.70							
Augustus	65.67	34.31	35.31	263.67	168.73	228.90	204.60							
September	63.99	34.31	35.31	263.67	168.73	228.90	196.40							
October	61.04	34.31	35.31	263.67	168.73	228.70	200.00							
November	60.00	34.31	35.31	263.67	168.73	219.20	195.60							
December	58.02	34.31	35.31	263.67	168.73	221.20	204.10							
Averaje anual	65.54	34.31	35.31	263.67	168.73	230.27	201.37	78.55	34.31	35.31	263.67	168.73	223.93	207.33

Source: Central Bureau of Statistics Aruba

¹ Prijs promedio di petroleo di West Texas Intermediate (WTI) pa bari na US\$ (Source: U.S. Energy Information Administration)

² Costo total di energia na Afl. cent pa kWh

³ Prijs di electricidad na Afl. ta basa riba un uso promedio pa vivienda di 725.5 kWh

⁴ Prijs di awa na Afl. ta basa riba un uso promedio pa vivienda na m³

⁵ Prijs di gasolin y diesel na Afl. cent pa liter

L.G. Smith Boulevard 160 | Oranjestad, Aruba | Tel: +297 5247433 | Fax: +297 5838057 | www.cbs.aw | 22 mei 2026

- Cifranan a wordo afgerond pa claridad. Discrepancianan menor por existi entre balornan individual y nan totalnan agrega. E diferencianan aki no ta afecta e exactitud of integridad general di e datonan.
- E abreviacion "CPI" ta wordo uza den e comunicado di prensa aki pa referi na e termino "Indice di Prijs di Consumo".
- Ciertu grupo di productonan tin cambionan frecuente di modelonan, calidad of especificacionnan, loke ta limita e comparabilidad estricto di prijs entre e mesun modelonan pa un tempo largo. Pa e motibo aki ta aplica reemplazo pa e tipo di productonan aki segun metodologianan di CPI acepta internacionalmente pa asina mantene representatividad y relevancia. Pa mas informacion, por referi na e "ACPI Methodology Statement" riba nos website (www.cbs.aw).

Cambio di prijs di Cuminda y servicio di catering na April 2026

E índice di “Cuminda & servicio di catering” a registra un subida di 0.3% na april 2026, despues di a registra un subida di 0.3% tambe na maart 2026. E índice di “Cuminda na cas” (0.3%) a registra un subida, unda ocho (8) di e diesun (11) indicenan di e gruponan di cuminda na cas a subi na april 2026. E índice di “Batata, yuca y batata dushi” a conoce e subida di mas grandi (2.4%) na april 2026. Otro subidanan significante a wordo registra den e indicenan di “Fruta” (0.9%), “Sucu, jam y otro tipo di cos dushi” (0.7%) y “Pisca y otro cuminda di lama” (0.7%). E caída mas grandi a wordo registra den e índice di “Berdura” (-0.6%) na april 2026.

E índice di “Cuminda pafo di cas” a registra un subida di 0.1% na april 2026.

Na april 2026, “Cuminda na cas” y “Cuminda pafo di cas” como grupo, tawata tin un subida di prijs di 0.3% compara cu maart 2026 y hunto tawata tin un influencia 0.05 ppt riba e CPI, mientras cu e restante bienes y servicio hunto a experencia un subida di prijs di 0.03% y tawata tin un efecto di 0.02 ppt riba e CPI.

Tabel 11 Efecto di Cuminda na cas y Cuminda pafo di cas riba e CPI
April 2026

Categoría	Peso	Mensual Mar 26 - Apr 26		Annual Apr 25 - Apr 26	
		Cambio %	Efecto	Cambio %	Efecto
Cuminda na cas	1,087.7	0.3	0.04	3.4	0.39
Cuminda pafo di cas	429.8	0.1	0.01	3.8	0.19
Total di grupo	1,517.5	0.3	0.05	3.5	0.58
Restante bienes y servicio	8,482.5	0.03	0.02	0.2	0.19
CPI	10,000.0	0.1	0.07	0.8	0.77

Source: Central Bureau of Statistics Aruba

Tabel 10 Cambio di porcentahe pa Cuminda & servicio di catering

April 2026

Sector	Peso	Índice			Cambio di porcentahe			Efecto	
		Apr-25	Mar-26	Apr-26	Luna actual Feb 26 - Mar 26	Luna actual Mar 26 - Apr 26	Tasa anual Apr 25 - Apr 26	Luna actual Mar 26 - Apr 26	Tasa anual Apr 25 - Apr 26
Cuminda & servicio di catering	1,517.5	119.77	123.64	123.98	0.3	0.3	3.5	0.046	0.577
Cuminda na cas	1,087.7	117.70	121.27	121.67	0.1	0.3	3.4	0.040	0.391
Pan y otro productonan di grano	178.1	122.28	125.82	126.31	0.0	0.4	3.3	0.008	0.065
Carni	242.5	118.68	122.85	123.33	0.7	0.4	3.9	0.010	0.102
Pisca y otro cuminda di lama	49.0	109.49	105.72	106.46	0.2	0.7	-2.8	0.003	-0.013
Lechi, keshi y webo	135.3	126.46	126.67	127.36	0.0	0.5	0.7	0.008	0.011
Azeta y otro productonan traha di vet	32.2	126.62	130.39	130.47	-0.2	0.1	3.0	0.000	0.011
Fruta	97.6	102.47	107.08	108.08	-1.3	0.9	5.5	0.009	0.049
Batata, yuca y batata dushi	18.2	96.83	86.94	89.01	-3.2	2.4	-8.1	0.003	-0.013
Berdura	89.1	91.28	98.49	97.88	1.6	-0.6	7.2	-0.005	0.053
Sucu, jam y otro tipo di cos dushi	42.0	129.28	137.17	138.14	0.2	0.7	6.9	0.004	0.034
Restante productonan pa alimentacion	80.1	124.45	128.67	128.62	0.4	0.0	3.4	0.000	0.030
Bebida no-alcoholico	123.6	126.33	131.96	131.86	-0.2	-0.1	4.4	-0.001	0.026
Cuminda pafo di cas	429.8	125.01	129.65	129.82	0.7	0.1	3.8	0.006	0.187
Otro bienes y servicianan	8,482.5	108.17	108.39	108.42	0.8	0.0	0.2	0.023	0.189
Otro bienes	4,735.8	108.19	106.63	107.14	1.0	0.5	-1.0	0.219	-0.451
Otro servicianan	3,746.7	108.14	110.61	110.03	0.6	-0.5	1.7	-0.197	0.639
CPI	10,000.0	109.93	110.70	110.78	0.7	0.1	0.8	0.069	0.766

Source: Central Bureau of Statistics Aruba

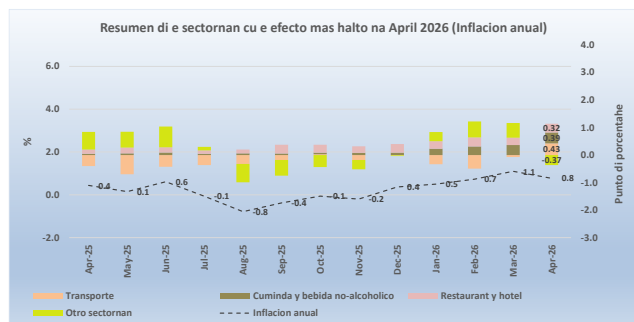
L.G. Smith Boulevard 160 | Oranjestad, Aruba | Tel: +297 5247433 | Fax: +297 5838057 | www.cbs.aw | 22 mei 2026

- Cifranan a wordo afgerond pa claridad. Discrepancianan menor por existi entre balornan individual y nan totalnan agrega. E diferencianan aki no ta afecta e exactitud of integridad general di e datonan.
- E abreviacion “CPI” ta wordo uza den e comunicado di prensa aki pa referi na e termino “Índice di Prijs di Consumo”.
- Ciertu grupo di productonan tin cambianan frecuente di modelonan, calidad of especificacionnan, loke ta limita e comparabilidad estricto di prijs entre e mesun modelonan pa un tempo largo. Pa e motibo aki ta aplica reemplazo pa e tipo di productonan aki segun metodologianan di CPI acepta internacionalmente pa asina mantene representatividad y relevancia. Pa mas informacion, por referi na e “ACPI Methodology Statement” riba nos website (www.cbs.aw).

CPI pa e periodo April 2025 – April 2026

Índice di Prijs di Consumo

Den e ultimo diesdos (12) lunanan, e CPI a subi cu 0.8%, unda ocho (8) di e diesdos (12) sectornan a registra subida di prijs. E subidanan cu tawata tin e mayor efecto riba e CPI a wordo registra pa e sectornan di “Transporte” (3.3%), “Cuminda y bebida no-alcoholico” (3.4%), “Restaurant y hotel” (6.3%), “Comunicacion” (3.1%) y “Restante bienes y servicio” (2.0%) causando un efecto di respectivamente, 0.43, 0.39, 0.32, 0.27 y 0.24 ppt. E subidanan den e sectornan restante a contribui cu un efecto di 0.25 ppt riba e CPI di april 2025 te cu april 2026.



E subidanan aki a wordo contraresta parcialmente door di un caida den e indice di e sector di “Mobiliario” (-8.5%), cu a contribui cu un efecto di -0.76 ppt. E caidanan den e sectornan restante a contribui cu un efecto di -0.37 ppt riba e CPI di april 2025 te cu april 2026.

E subida den e sector di “Transporte” a wordo causa principalmente door di un subida 4.1% den e categoria “Gasto relaciona cu uso di vehiculo di transporte personal”, causando un efecto di 0.33 ppt. E subida den e sector di “Cuminda y bebida no-alcoholico” a wordo causa principalmente door di un subida di 3.2% den e categoria “Cuminda”, causando un efecto di 0.33 ppt. E subida den e sector di “Restaurant y hotel” a wordo causa door di subida den e categorianan “Cuminda pafo di cas” (3.8%) y “Servicio di alohamento” (88.4%), causando un efecto di respectivamente 0.19 y 0.13 ppt. E subida den e sector di “Comunicacion” a wordo causa door di un subida den e categoria “Ekipo di telefon y fax” (47.0%), causando un efecto di 0.27 ppt. E subida den e sector di “Restante bienes y servicio” a wordo causa door di subida den e categorianan “Cuido personal” (3.5%) y “Otro articulan personal” (7.9%), causando un efecto di respectivamente, 0.14 y 0.10 ppt.

E caida den e sector di “Mobiliario” a wordo causa principalmente door di un caida den e categoria “Aparato pa uso domestico” (-27.1%), causando un efecto di -0.69 ppt.

Canasta di consumo

Den e ultimo año cu a pasa 51.2% di productonan den e canasta di consumo di e CPI a conoce un aumento di prijs causando un efecto di 2.76 ppt, mientras cu 36.8% ta muestra un caida di prijs, cu a contribui cu un efecto di -1.99 ppt y pa e restante 12.0% no tawata tin cambio den prijs. E indice di “Bienes” (-0.1%) a registra un caida y causando un efecto di -0.06, mientras cu e indice di “Servicionan” a registra un subida di 2.0% y a contribui cu efecto di 0.83 ppt riba e CPI.

Bestaansminimum

Den e ultimo diesdos (12) lunanan e bestaansminimum pa un hogar consistiendo di dos (2) adulto y dos (2) mucha (edad 0-14) a registra un subida di Afl. 75, di Afl. 5,513 na april 2025 pa Afl. 5,588 na april 2026. E subida aki a wordo causa principalmente door di subidanan den e sectornan di “Cuminda y bebida no-alcoholico” (Afl. 78) y “Vivienda” (Afl. 14).

Cambio di prijs di petroleo, utilidad, gasolin y diesel

E prijs promedio pa bari di petroleo a conoce un subida di US\$ 35.65 (55.5%) di US\$ 64.22 na april 2025 pa US\$ 99.87 na april 2026.

E indice di Energia a subi cu 1.3% den e ultimo año y a causa un efecto di 0.21 ppt. E indicenan di “Gasolin” (3.4%) y “Diesel” (19.5%) a registra subidanan, causando un efecto di respectivamente, 0.15 y 0.06 ppt riba e CPI. E indicenan di “Electricidad” y “Awa” no a registra cambio, mientras cu e restante 404 bienes y servicio hunto, a conoce un subida di 0.7% y tawata tin hunto un efecto di 0.56 ppt.

Cambio di prijs di Cuminda y servicio di catering

Den e ultimo diesdos (12) lunanan e indice di “Cuminda & servicio di catering” a subi cu 3.5%. E indice di “Cuminda na cas” a conoce un subida di 3.4%, unda nuebe (9) di e diesun (11) indicenan di e gruponan di “Cuminda na cas” a subi durante e periodo aki.

E indice di “Berdura” a conoce un subida di 7.2%, e subida mas grandi entre e gruponan di “Cuminda na cas”. Ademas, otro subidanan significante a wordo registra den e indicenan di “Sucu, jam y otro tipo di cos dushi” (6.9%), “Fruta” (5.5%), “Bebida no-alcoholico” (4.4%), “Carni” (3.9%) y “Restante productonan pa alimentacion” (3.4%). E caida mas grandi durante e periodo aki a wordo registra den e indice di “Batata, yuca y batata dushi” (-8.1%).

E indice di “Cuminda pafo di cas” a registra un subida di 3.8% den e ultimo diesdos (12) lunanan.

Den e ultimo diesdos (12) lunanan, “Cuminda na cas” y “Cuminda pafo di cas” como grupo, tawata tin un subida di prijs di 3.5% y hunto tawata tin un influencia di 0.58 ppt riba e CPI, mientras cu e restante bienes y servicio hunto a experencia un subida di prijs di 0.2% y tawata tin un efecto di 0.19 ppt riba e CPI.

L.G. Smith Boulevard 160 | Oranjestad, Aruba | Tel: +297 5247433 | Fax: +297 5838057 | www.cbs.aw | 22 mei 2026

- Cifranan a wordo afgerond pa claridad. Discrepancianan menor por existi entre balornan individual y nan totalnan agrega. E diferencianan aki no ta afecta e exactitud of integridad general di e datonan.
- E abreviacion “CPI” ta wordo uza den e comunicado di prensa aki pa referi na e termino “Índice di Prijs di Consumo”.
- Cierta grupo di productonan tin cambianan frecuente di modelonan, calidad of especificacionnan, loke ta limita e comparabilidad estricto di prijs entre e mesun modelonan pa un tempo largo. Pa e motibo aki ta aplica reemplazo pa e tipo di productonan aki segun metodologianan di CPI acepta internacionalmente pa asina mantene representatividad y relevancia. Pa mas informacion, por referi na e “ACPI Methodology Statement” riba nos website (www.cbs.aw).

APPENDIX 1

Cambian mensual y anual (%) di e Indice di Prijs di Consumo (Jun 2019 = 100)
 April 2026

DESCRIPCION	Peso co-eficiente	2025 Apr	2025 Dec	2026 Mar	2026 Apr	Apr-25 Averahe 12 luna	Apr-26 Averahe 12 luna	Luna actual Mar 26 - Apr 26	Acumula Dec 25 - Apr 26	Tasa anual Apr 25 - Apr 26 12 luna	Promedio anual Apr 24/25 - Apr 25/26 24 luna
Cuminda y bebida no-alcoholico	1,087.7	117.70	119.88	121.27	121.67	118.03	119.57	0.3	1.5	3.4	1.3
Cuminda	964.1	116.59	118.70	119.90	120.37	117.26	118.35	0.4	1.4	3.2	0.9
Bebida no-alcoholico	123.6	126.33	129.08	131.96	131.86	124.06	129.13	-0.1	2.1	4.4	4.1
Bebida alcoholico y productonan di tabaco	78.2	111.47	111.71	112.24	112.46	110.68	111.68	0.2	0.7	0.9	0.9
Bebida alcoholico pa consumo na cas	62.2	108.67	108.87	108.99	109.19	108.39	108.73	0.2	0.3	0.5	0.3
Productonan di tabaco	16.0	122.33	122.70	124.85	125.16	119.58	123.17	0.3	2.0	2.3	3.0
Paña y sapato	276.8	88.85	84.24	89.95	78.40	88.45	84.79	-12.8	-6.9	-11.8	-4.1
Paña	212.8	90.39	85.87	93.22	81.97	90.44	86.93	-12.1	-4.5	-9.3	-3.9
Sapato	64.0	83.73	78.82	79.08	66.51	81.83	77.67	-15.9	-15.6	-20.6	-5.1
Vivienda	2,522.2	112.31	112.64	113.18	113.26	111.70	112.61	0.1	0.6	0.8	0.8
Huur di vivienda	666.7	109.06	110.15	110.56	110.70	108.32	109.95	0.1	0.5	1.5	1.5
Huur di vivienda imputa	34.4	94.59	94.59	94.94	95.06	94.59	94.68	0.1	0.5	0.5	0.1
Mantenion y reparacion di vivienda	517.0	125.11	125.29	127.38	127.60	122.40	125.43	0.2	1.8	2.0	2.5
Suministro di awa y otro servicionan relaciona cu vivienda	463.6	122.92	122.92	122.92	122.92	122.20	122.92	0.0	0.0	0.0	0.6
Electricidad, gas y otro combustible	840.4	101.89	101.89	101.89	101.89	102.70	101.89	0.0	0.0	0.0	-0.8
Mobiliario	929.2	106.17	98.89	98.26	97.20	103.39	100.53	-1.1	-1.7	-8.5	-2.8
Mueble y accesorionan, tapijt y otro tipo di material pa vloer	128.8	74.29	76.51	76.43	68.21	84.20	73.39	-10.8	-10.9	-8.2	-12.8
Productonan textil pa cas	58.6	60.26	47.38	44.47	43.81	62.48	47.84	-1.5	-7.5	-27.3	-23.4
Aparato pa uso domestico	246.0	113.58	91.25	87.85	82.80	100.16	94.24	-5.7	-9.3	-27.1	-5.9
Articulanon di glas y cristal, set di tayo y utensilio pa cas	17.2	55.92	51.59	50.34	51.39	57.76	54.95	2.1	-0.4	-8.1	-4.9
Herment y ekipo pa cas y hardin	58.2	151.53	136.55	141.68	164.00	138.84	155.72	15.8	20.1	8.2	12.2
Bienes y servicio pa mantencion ordinario di cas	420.5	113.78	114.11	114.47	114.57	113.82	114.10	0.1	0.4	0.7	0.2
Salud	223.1	106.19	100.06	102.46	101.86	104.01	102.86	-0.6	1.8	-4.1	-1.1
Producto, aparatonan y ekipo medico	152.3	106.03	97.81	100.21	99.18	102.01	101.27	-1.0	1.4	-6.5	-0.7
Servicio pa pacientnan externo	52.4	108.37	105.06	107.51	107.58	109.11	106.41	0.1	2.4	-0.7	-2.5
Otro servicio medico	7.8	100.48	97.08	98.19	97.88	101.07	98.27	-0.3	0.8	-2.6	-2.8
Otro producto y servicio medico	10.5	101.80	109.80	112.97	115.16	109.70	111.48	1.9	4.9	13.1	1.6
Transporte	1,257.4	112.44	111.87	112.37	116.16	113.42	111.52	3.4	3.8	3.3	-1.7
Compra di vehiculo	442.6	109.15	110.53	111.24	109.83	109.41	110.63	-1.3	-0.6	0.6	1.1
Gasto relaciona cu uso di vehiculo di transporte personal	763.3	115.61	112.62	112.63	120.34	117.60	112.84	6.8	6.9	4.1	-4.0
Servicio di transporte	51.5	93.58	112.26	118.10	108.58	85.81	99.73	-8.1	-3.3	16.0	16.2
Comunicacion	849.6	115.01	114.41	117.35	118.54	112.33	115.12	1.0	3.6	3.1	2.5
Ekipo di telefon y fax	43.8	145.89	134.25	191.40	214.41	94.32	148.19	12.0	59.7	47.0	57.1
Servicio di telefon y fax	805.8	113.33	113.33	113.33	113.33	113.31	113.33	0.0	0.0	0.0	0.0
Recreacion y cultura	1,013.3	93.42	91.66	95.55	93.19	93.81	91.98	-2.5	1.7	-0.2	-1.9
Ekipo audiovisual, fotografico y pa procesamento di informacion	58.5	70.61	56.63	65.66	63.09	72.08	64.39	-3.9	11.4	-10.7	-10.7
Otro producto duradero pa recreacion y cultura	20.0	103.07	99.95	115.71	120.71	98.64	115.89	4.3	20.8	17.1	17.5
Otro articulo y ekipo pa recreacion, hardin y animal domestico	266.6	107.30	110.36	104.88	107.28	108.96	107.65	2.3	-2.8	0.0	-1.2
Servicio recreacional y cultural	309.1	105.99	106.21	106.52	106.33	103.23	106.30	-0.2	0.1	0.3	3.0
Corant, buki y papeleria	43.7	81.22	83.94	74.51	76.32	79.32	79.35	2.4	-9.1	-6.0	0.0
Vacacion	315.4	74.67	68.66	84.11	74.57	77.50	70.07	-11.3	8.6	-0.1	-9.6
Educacion	98.0	131.23	134.11	134.11	134.11	131.23	133.63	0.0	0.0	2.2	1.8
Educacion preescolar y basico	24.0	142.86	154.62	154.62	154.62	142.86	152.66	0.0	0.0	8.2	6.9
Educacion secundario	43.4	145.73	145.73	145.73	145.73	145.73	145.73	0.0	0.0	0.0	0.0
Educacion post-secundario	4.6	100.00	100.00	100.00	100.00	100.00	100.00	0.0	0.0	0.0	0.0
Educacion di tercer grado	23.6	100.00	100.00	100.00	100.00	100.00	100.00	0.0	0.0	0.0	0.0
Otro tipo di educacion	2.5	120.00	120.00	120.00	120.00	120.00	120.00	0.0	0.0	0.0	0.0
Restaurant y hotel	442.0	125.24	130.65	131.41	133.16	122.90	129.10	1.3	1.9	6.3	5.0
Servicio di catering	429.8	125.01	128.43	129.65	129.82	123.74	127.81	0.1	1.1	3.8	3.3
Servicio di alohamento	12.2	133.35	208.78	193.59	251.26	93.24	174.74	29.8	20.3	88.4	87.4
Restante bienes y servicio	1,222.6	106.67	108.22	108.63	108.84	106.50	107.50	0.2	0.6	2.0	0.9
Cuido personal	427.1	105.16	107.31	108.83	108.84	105.60	106.76	0.0	1.4	3.5	1.1
Otro articulanon personal	106.6	128.69	137.86	136.47	138.82	125.01	131.84	1.7	0.7	7.9	5.5
Proteccion social	78.2	133.33	133.33	133.33	133.33	133.33	133.33	0.0	0.0	0.0	0.0
Seguro	610.7	100.46	100.46	100.46	100.46	100.46	100.46	0.0	0.0	0.0	0.0
CPI	10,000.0	109.93	109.47	110.70	110.78	109.30	109.55	0.1	1.2	0.8	0.2

Source: Central Bureau of Statistics Aruba

E cambio di e promedio anual (ultimo 24 luna) ta wordo calcula door di compara e averahe di e indice di e 12 lunanan mas reciente cu e averahe di e indice di e 12 lunanan anterior.

L.G. Smith Boulevard 160 | Oranjestad, Aruba | Tel: +297 5247433 | Fax: +297 5838057 | www.cbs.aw | 22 mei 2026

- *Cifranan a wordo afgerond pa claridad. Discrepancianan menor por existi entre balornan individual y nan totalnan agrega. E diferencianan aki no ta afecta e exactitud of integridad general di e datonan.*
- *E abreviacion "CPI" ta wordo uza den e comunicado di prensa aki pa referi na e termino "Indice di Prijs di Consumo".*
- *Cierto grupo di productonan tin cambianon frecuente di modelonan, calidad of especificacionnan, loke ta limita e comparabilidad estricto di prijs entre e mesun modelonan pa un tempo largo. Pa e motibo aki ta aplica reemplazo pa e tipo di productonan aki segun metodologianan di CPI acepta internacionalmente pa asina mantene representatividad y relevancia. Pa mas informacion, por referi na e "ACPI Methodology Statement" riba nos website (www.cbs.aw).*



APPENDIX 2

Efecto di sector y categoria riba e Indice di Prijs di Consumo (Jun 2019 = 100)
 April 2026

DESCRIPCION	Peso co-eficiente	Luna actual Mar 26 - Apr 26	Acumula Dec 25 - Apr 26	Tasa anual Apr 25 - Apr 26 12 luna	Promedio anual Apr 24/25 - Apr 25/26 24 luna
Cuminda y bebida no-alcoholico	1,087.7	0.04	0.18	0.39	0.15
Cuminda	964.1	0.04	0.15	0.33	0.10
Bebida no-alcoholico	123.6	0.00	0.03	0.06	0.06
Bebida alcoholico y productonan di tabaco	78.2	0.00	0.01	0.01	0.01
Bebida alcoholico pa consumo na cas	62.2	0.00	0.00	0.00	0.00
Productonan di tabaco	16.0	0.00	0.00	0.00	0.01
Paña y sapato	276.8	-0.29	-0.15	-0.26	-0.09
Paña	212.8	-0.22	-0.08	-0.16	-0.07
Sapato	64.0	-0.07	-0.07	-0.10	-0.02
Vivienda	2,522.2	0.02	0.14	0.22	0.21
Huur di vivienda	666.7	0.01	0.03	0.10	0.10
Huur di vivienda imputa	34.4	0.00	0.00	0.00	0.00
Mantenion y reparacion di vivienda	517.0	0.01	0.11	0.12	0.14
Suministro di awa y otro servicionan relaciona cu vivienda	463.6	0.00	0.00	0.00	0.03
Electricidad, gas y otro combustible	840.4	0.00	0.00	0.00	-0.06
Mobiliario	929.2	-0.09	-0.14	-0.76	-0.24
Mueble y accesorionan, tapijt y otro tipo di material pa vloer	128.8	-0.10	-0.10	-0.07	-0.13
Productonan textil pa cas	58.6	0.00	-0.02	-0.09	-0.08
Aparato pa uso domestico	246.0	-0.11	-0.19	-0.69	-0.13
Articulonan di glas y cristal, set di tayo y utensilio pa cas	17.2	0.00	0.00	-0.01	0.00
Herment y ekipo pa cas y hardin	58.2	0.12	0.15	0.07	0.09
Bienes y servicio pa mantencion ordinario di cas	420.5	0.00	0.02	0.03	0.01
Salud	223.1	-0.01	0.04	-0.09	-0.02
Producto, aparatonan y ekipo medico	152.3	-0.01	0.02	-0.09	-0.01
Servicio pa pacientnan externo	52.4	0.00	0.01	0.00	-0.01
Otro servicio medico	7.8	0.00	0.00	0.00	0.00
Otro producto y servicio medico	10.5	0.00	0.01	0.01	0.00
Transporte	1,257.4	0.43	0.49	0.43	-0.22
Compra di vehiculo	442.6	-0.06	-0.03	0.03	0.05
Gasto relaciona cu uso di vehiculo di transporte personal	763.3	0.53	0.54	0.33	-0.33
Servicio di transporte	51.5	-0.04	-0.02	0.07	0.07
Comunicacion	849.6	0.09	0.32	0.27	0.22
Ekipo di telefon y fax	43.8	0.09	0.32	0.27	0.22
Servicio di telefon y fax	805.8	0.00	0.00	0.00	0.00
Recreacion y cultura	1,013.3	-0.22	0.14	-0.02	-0.17
Ekipo audiovisual, fotografico y pa procesamento di informacion	58.5	-0.01	0.03	-0.04	-0.04
Otro producto duradero pa recreacion y cultura	20.0	0.01	0.04	0.03	0.03
Otro articulo y ekipo pa recreacion, hardin y animal domestico	266.6	0.06	-0.07	0.00	-0.03
Servicio recreacional y cultural	309.1	-0.01	0.00	0.01	0.09
Corant, buki y papeleria	43.7	0.01	-0.03	-0.02	0.00
Vacacion	315.4	-0.27	0.17	0.00	-0.21
Educacion	98.0	0.00	0.00	0.03	0.02
Educacion preescolar y basico	24.0	0.00	0.00	0.03	0.02
Educacion secundario	43.4	0.00	0.00	0.00	0.00
Educacion post-secundario	4.6	0.00	0.00	0.00	0.00
Educacion di tercer grado	23.6	0.00	0.00	0.00	0.00
Otro tipo di educacion	2.5	0.00	0.00	0.00	0.00
Restaurant y hotel	442.0	0.07	0.10	0.32	0.25
Servicio di catering	429.8	0.01	0.05	0.19	0.16
Servicio di alohamento	12.2	0.06	0.05	0.13	0.09
Restante bienes y servicio	1,222.6	0.02	0.07	0.24	0.11
Cuido personal	427.1	0.00	0.06	0.14	0.05
Otro articulonon personal	106.6	0.02	0.01	0.10	0.07
Proteccion social	78.2	0.00	0.00	0.00	0.00
Seguro	610.7	0.00	0.00	0.00	0.00
CPI	10,000.0	0.07	1.20	0.77	0.23

Source: Central Bureau of Statistics Aruba

L.G. Smith Boulevard 160 | Oranjestad, Aruba | Tel: +297 5247433 | Fax: +297 5838057 | www.cbs.aw | 22 mei 2026

- *Cifranan a wordo afgerond pa claridad. Discrepancianan menor por existi entre balornan individual y nan totalnan agrega. E diferencianan aki no ta afecta e exactitud of integridad general di e datonan.*
- *E abreviacion "CPI" ta wordo uza den e comunicado di prensa aki pa referi na e termino "Indice di Prijs di Consumo".*
- *Cierto grupo di productonan tin cambionan frecuente di modelonan, calidad of especificacionnan, loke ta limita e comparabilidad estricto di prijs entre e mesun modelonan pa un tempo largo. Pa e motibo aki ta aplica reemplazo pa e tipo di productonan aki segun metodologianan di CPI acepta internacionalmente pa asina mantene representatividad y relevancia. Pa mas informacion, por referi na e "ACPI Methodology Statement" riba nos website (www.cbs.aw).*



APPENDIX 3

Cambianan mensual & anual (%) y efecto den e indice di Cuminda & servicio di catering (Jun 2019 = 100)
 April 2026

DESCRIPCION	Peso co-eficiente	% Cambio		Efecto	
		Luna actual	Tasa anual	Luna actual	Tasa anual
		Mar 26 - Apr 26	Apr 25 - Apr 26 12 luna	Mar 26 - Apr 26	Apr 25 - Apr 26 12 luna
Cuminda & servicio di catering	1,517.5	0.3	3.5	0.046	0.577
Cuminda na cas	1,087.7	0.3	3.4	0.040	0.391
Pan y otro productonan di grano	178.1	0.4	3.3	0.008	0.065
Aros	23.5	1.6	1.6	0.005	0.005
Pan	72.1	0.3	5.3	0.002	0.042
Productonan di pasta	9.2	1.1	0.8	0.001	0.001
Otro cereal y productonan di cereal	73.3	0.0	2.3	0.000	0.018
Carni	242.5	0.4	3.9	0.010	0.102
Carni di baca	67.3	1.1	8.7	0.009	0.063
Carni di porco	25.5	-0.2	3.2	0.000	0.009
Carni di galia	75.7	0.7	-1.6	0.006	-0.013
Otro tipo di carni y preparacionnan di carni	74.0	-0.4	5.5	-0.004	0.043
Pisca y otro cuminda di lama	49.0	0.7	-2.8	0.003	-0.013
Pisca y otro tipo di cuminda di lama	49.0	0.7	-2.8	0.003	-0.013
Lechi, keshi y webo	135.3	0.5	0.7	0.008	0.011
Keshi	55.4	0.6	4.6	0.004	0.028
Webo	16.6	0.0	-23.5	0.000	-0.063
Lechi	40.0	-0.5	9.0	-0.002	0.039
Otro productonan di lechi	23.3	2.9	2.9	0.007	0.007
Azeta y otro productonan traha di vet	32.2	0.1	3.0	0.000	0.011
Azeta di maishi	2.8	0.0	2.3	0.000	0.001
Manteca y margarina	9.2	0.7	3.7	0.001	0.003
Otro tipo di azeta	20.1	-0.2	2.9	0.000	0.007
Fruta	97.6	0.9	5.5	0.009	0.049
Apelsina	9.4	-0.6	10.9	-0.001	0.013
Bacoba y banana	19.9	-3.2	0.7	-0.005	0.001
Appel	9.3	1.7	5.1	0.002	0.005
Awacati	5.0	3.1	0.4	0.001	0.000
Druif	9.2	0.4	10.3	0.000	0.009
Fruta seco	11.9	-0.3	1.0	0.000	0.001
Lamunchi y mandarin	6.0	-1.8	10.9	-0.001	0.004
Cherry y strawberry	8.8	12.7	12.7	0.013	0.013
Melon y patia	7.7	2.5	-2.0	0.002	-0.001
Papaya y anasa	6.9	-2.4	1.3	-0.001	0.001
Otro fruta y productonan di fruta	3.5	-1.5	10.1	-0.001	0.004
Batata, yuca y batata dushi	18.2	2.4	-8.1	0.003	-0.013
Batata	12.2	3.4	-14.6	0.003	-0.013
Otro productonan traha di batata	2.0	-0.9	-1.8	0.000	0.000
Batata dushi y yuca	4.0	2.7	1.8	0.001	0.001
Berdura	89.1	-0.6	7.2	-0.005	0.053
Lechuga	6.8	-20.9	0.6	-0.004	0.000
Tomati	9.7	-7.5	9.4	-0.008	0.008
Ciboyo y garlic	18.7	6.5	8.7	0.010	0.013
Celery y broccoli	15.3	-2.0	22.4	-0.003	0.025
Otro berdura	15.3	-1.9	-1.3	-0.002	-0.002
Otro berdura preserva of procesa	8.4	1.3	4.6	0.001	0.004
Mesclanan di berdura congela	14.8	0.8	2.9	0.001	0.005
Sucu, jam y otro tipo di cos dushi	42.0	0.7	6.9	0.004	0.034
Sucu	12.1	0.7	4.6	0.001	0.008
Jam y mermelada	2.5	1.2	2.5	0.000	0.001
Otro productonan traha cu sucu	27.5	0.7	8.4	0.002	0.026
Restante productonan pa alimentacion	80.1	0.0	3.4	0.000	0.030
Otro productonan pa alimentacion	80.1	0.0	3.4	0.000	0.030
Bebidanan no-alcoholico	123.6	-0.1	4.4	-0.001	0.062
Koffie y te	20.9	0.1	9.3	0.000	0.023
Otro bebida no-alcoholico	14.6	-0.6	3.3	-0.001	0.005
Refresco y bebida deportivo	31.0	0.4	1.7	0.001	0.006
Juice di fruta	57.1	-0.3	4.2	-0.002	0.028
Cuminda pafo di cas	429.8	0.1	3.8	0.006	0.187
Cuminda y bebida pa consumi pafo di cas	429.8	0.1	3.8	0.006	0.187
Otro bienes y servicionan	8,482.5	0.0	0.2	0.023	0.189
Otro bienes	4,735.8	0.5	-1.0	0.219	-0.451
Otro servicionan	3,746.7	-0.5	1.7	-0.197	0.639
CPI	10,000	0.1	0.8	0.069	0.766

Source: Central Bureau of Statistics Aruba

L.G. Smith Boulevard 160 | Oranjestad, Aruba | Tel: +297 5247433 | Fax: +297 5838057 | www.cbs.aw | 22 mei 2026

- *Cifranan a wordo afgerond pa claridad. Discrepancianan menor por existi entre balornan individual y nan totalnan agrega. E diferencianan aki no ta afecta e exactitud of integridad general di e datonan.*
- *E abreviacion "CPI" ta wordo uza den e comunicado di prensa aki pa referi na e termino "Indice di Prijs di Consumo".*
- *Cierto grupo di productonan tin cambianan frecuente di modelonan, calidad of especificacionnan, loke ta limita e comparabilidad estricto di prijs entre e mesun modelonan pa un tempo largo. Pa e motibo aki ta aplica reemplazo pa e tipo di productonan aki segun metodologianan di CPI acepta internacionalmente pa asina mantene representatividad y relevancia. Pa mas informacion, por referi na e "ACPI Methodology Statement" riba nos website (www.cbs.aw).*



APPENDIX 4

Resumen Indice di Prijs di Consumo (CPI), 2025 - 2026 (Jun 2019 = 100)

	Base						AÑA: 2026				AÑA: 2025			
	Jun-19	Jun-19	Jun-19	Jun-19	Jun-19	Jun-19	CAMBIO				CAMBIO			
	=100.0	=100.0	=100.0	=100.0	=100.0	=100.0	Mensual	Acumula	Tasa	Promedio	Mensual	Acumula	Tasa	Promedio
								anual	anual			anual	anual	
								12 luna	24 luna			12 luna	24 luna	
	<u>Jan.'24</u>	<u>Dec.'23</u>	<u>Jan.'25</u>	<u>Dec.'24</u>	<u>Jan.'26</u>	<u>Dec.'25</u>								
Henter Populacion	108.31	108.79	108.65	109.07	109.19	109.47	-0.3	-0.3	0.5	0.1	-0.4	-0.4	0.3	1.6
Entrada abou	109.03	109.37	109.40	109.69	110.30	110.31	0.0	0.0	0.8		-0.3	-0.3	0.3	
Entrada halto	107.96	108.48	108.25	108.73	108.61	109.02	-0.4	-0.4	0.3		-0.4	-0.4	0.3	
	<u>Feb.'24</u>	<u>Jan.'24</u>	<u>Feb.'25</u>	<u>Jan.'25</u>	<u>Feb.'26</u>	<u>Jan.'26</u>								
Henter Populacion	108.57	108.31	109.09	108.65	109.89	109.19	0.6	0.4	0.7	0.1	0.4	0.0	0.5	1.6
Entrada abou	109.29	109.03	109.74	109.40	110.82	110.30	0.5	0.5	1.0		0.3	0.0	0.4	
Entrada halto	108.20	107.96	108.74	108.25	109.39	108.61	0.7	0.3	0.6		0.5	0.0	0.5	
	<u>Mar.'24</u>	<u>Feb.'24</u>	<u>Mar.'25</u>	<u>Feb.'25</u>	<u>Mar.'26</u>	<u>Feb.'26</u>								
Henter Populacion	109.37	108.57	109.50	109.09	110.70	109.89	0.7	1.1	1.1	0.2	0.4	0.4	0.1	1.4
Entrada abou	109.97	109.29	110.11	109.74	111.40	110.82	0.5	1.0	1.2		0.3	0.4	0.1	
Entrada halto	109.05	108.20	109.17	108.74	110.32	109.39	0.9	1.2	1.1		0.4	0.4	0.1	
	<u>Apr.'24</u>	<u>Mar.'24</u>	<u>Apr.'25</u>	<u>Mar.'25</u>	<u>Apr.'26</u>	<u>Mar.'26</u>								
Henter Populacion	109.45	109.37	109.93	109.50	110.78	110.70	0.1	1.2	0.8	0.2	0.4	0.8	0.4	1.3
Entrada abou	109.87	109.97	110.70	110.11	111.56	111.40	0.2	1.1	0.8		0.5	0.9	0.8	
Entrada halto	109.25	109.05	109.53	109.17	110.36	110.32	0.0	1.2	0.8		0.3	0.7	0.3	
	<u>Mei.'24</u>	<u>Apr.'24</u>	<u>Mei.'25</u>	<u>Apr.'25</u>	<u>Mei.'26</u>	<u>Apr.'26</u>								
Henter Populacion	109.41	109.45	109.57	109.93							-0.3	0.5	0.1	1.1
Entrada abou	109.92	109.87	110.34	110.70							-0.3	0.6	0.4	
Entrada halto	109.14	109.25	109.17	109.53							-0.3	0.4	0.0	
	<u>Jun.'24</u>	<u>Mei.'24</u>	<u>Jun.'25</u>	<u>Mei.'25</u>	<u>Jun.'26</u>	<u>Mei.'26</u>								
Henter Populacion	108.72	109.41	109.39	109.57							-0.2	0.3	0.6	0.9
Entrada abou	109.39	109.92	110.14	110.34							-0.2	0.4	0.7	
Entrada halto	108.37	109.14	108.99	109.17							-0.2	0.2	0.6	
	<u>Jul.'24</u>	<u>Jun.'24</u>	<u>Jul.'25</u>	<u>Jun.'25</u>	<u>Jul.'26</u>	<u>Jun.'26</u>								
Henter Populacion	109.20	108.72	109.12	109.39							-0.2	0.0	-0.1	0.7
Entrada abou	109.80	109.39	109.89	110.14							-0.2	0.2	0.1	
Entrada halto	108.87	108.37	108.71	108.99							-0.3	0.0	-0.1	
	<u>Aug.'24</u>	<u>Jul.'24</u>	<u>Aug.'25</u>	<u>Jul.'25</u>	<u>Aug.'26</u>	<u>Jul.'26</u>								
Henter Populacion	110.01	109.20	109.14	109.12							0.0	0.1	-0.8	0.4
Entrada abou	110.50	109.80	109.83	109.89							-0.1	0.1	-0.6	
Entrada halto	109.74	108.87	108.77	108.71							0.1	0.0	-0.9	
	<u>Sep.'24</u>	<u>Aug.'24</u>	<u>Sep.'25</u>	<u>Aug.'25</u>	<u>Sep.'26</u>	<u>Aug.'26</u>								
Henter Populacion	109.58	110.01	109.17	109.14							0.0	0.1	-0.4	0.2
Entrada abou	110.18	110.50	110.02	109.83							0.2	0.3	-0.1	
Entrada halto	109.26	109.74	108.71	108.77							-0.1	0.0	-0.5	
	<u>Oct.'24</u>	<u>Sep.'24</u>	<u>Oct.'25</u>	<u>Sep.'25</u>	<u>Oct.'26</u>	<u>Sep.'26</u>								
Henter Populacion	109.19	109.58	109.12	109.17							0.0	0.0	-0.1	0.2
Entrada abou	109.94	110.18	109.92	110.02							-0.1	0.2	0.0	
Entrada halto	108.79	109.26	108.68	108.71							0.0	0.0	-0.1	
	<u>Nov.'24</u>	<u>Oct.'24</u>	<u>Nov.'25</u>	<u>Oct.'25</u>	<u>Nov.'26</u>	<u>Oct.'26</u>								
Henter Populacion	109.25	109.19	109.03	109.12							-0.1	0.0	-0.2	0.1
Entrada abou	109.72	109.94	109.94	109.92							0.0	0.2	0.2	
Entrada halto	108.98	108.79	108.54	108.68							-0.1	-0.2	-0.4	
	<u>Dec.'24</u>	<u>Nov.'24</u>	<u>Dec.'25</u>	<u>Nov.'25</u>	<u>Dec.'26</u>	<u>Nov.'26</u>								
Henter Populacion	109.07	109.25	109.47	109.03							0.4	0.4	0.4	0.1
Entrada abou	109.69	109.72	110.31	109.94							0.3	0.6	0.6	
Entrada halto	108.73	108.98	109.02	108.54							0.4	0.3	0.3	

Source: Central Bureau of Statistics Aruba

L.G. Smith Boulevard 160 | Oranjestad, Aruba | Tel: +297 5247433 | Fax: +297 5838057 | www.cbs.aw | 22 mei 2026

- Cifranan a wordo afgerond pa claridad. Discrepancianan menor por existi entre balornan individual y nan totalnan agrega. E diferencianan aki no ta afecta e exactitud of integridad general di e datonan.
- E abreviacion "CPI" ta wordo uza den e comunicado di prensa aki pa referi na e termino "Indice di Prijs di Consumo".
- Cierta grupo di productonan tin cambionan frecuente di modelonan, calidad of especificacionnan, loke ta limita e comparabilidad estricto di prijs entre e mesun modelonan pa un tempo largo. Pa e motibo aki ta aplica reemplazo pa e tipo di productonan aki segun metodologianan di CPI acepta internacionalmente pa asina mantene representatividad y relevancia. Pa mas informacion, por referi na e "ACPI Methodology Statement" riba nos website (www.cbs.aw).



APPENDIX 5

Prijs di petroleo, utilidad, gasolin y diesel, 2001 - 2026

Luna	Componentenan di Electricidad								
	Petroleo ¹	Costo total di energia ²			Costo fiho ³	Electricidad ⁴	Awa ⁵	Gasolin ⁶	Diesel ⁶
		≤ 500 kWh	501 - 1000 kWh	> 1001 kWh					
Averahe 2001	26.01	24.59	22.09	22.09	0.00	172.79	89.40	128.34	90.10
Averahe 2002	26.06	24.89	22.39	22.39	0.00	174.91	90.82	127.20	88.68
Averahe 2003	34.49	27.02	24.52	24.52	0.00	190.38	99.21	139.21	100.18
Averahe 2004	41.31	27.18	24.68	24.68	0.00	191.57	100.02	152.51	113.05
Averahe 2005	56.36	31.10	28.60	28.60	0.00	219.97	113.69	167.74	136.04
Averahe 2006	66.12	35.91	33.41	33.41	0.00	254.88	128.70	176.22	149.77
Averahe 2007	72.08	36.59	34.09	34.09	0.00	259.84	133.59	200.43	168.38
Averahe 2008	99.87	45.67	43.17	43.17	0.00	325.67	161.80	228.19	214.48
Averahe 2009	61.46	37.33	34.83	34.83	0.00	265.17	139.60	175.15	142.53
Averahe 2010	79.22	43.92	41.42	41.42	0.00	312.98	159.21	193.43	163.22
Averahe 2011	94.74	47.58	47.57	47.57	0.00	345.14	177.47	229.48	203.46
Averahe 2012	94.25	47.68	51.21	53.46	0.00	353.85	171.13	235.53	210.07
Averahe 2013	98.00	41.10	44.90	58.40	0.00	306.75	137.05	229.48	205.83
Averahe 2014	93.49	42.58	45.32	57.77	0.63	315.71	137.05	224.24	200.21
Averahe 2015	48.71	47.02	46.56	55.87	2.50	342.59	137.05	179.74	147.80
Averahe 2016	43.17	40.40	41.80	47.64	12.50	308.76	137.05	165.87	131.12
Averahe 2017	50.85	34.52	35.72	45.93	12.50	265.65	137.05	180.79	147.69
Averahe 2018	65.08	34.52	35.72	45.93	12.50	265.65	137.05	204.95	177.59
Averahe 2019	56.84	34.52	35.72	45.93	12.50	265.65	137.05	202.67	176.53
Averahe 2020	39.25	31.09	31.99	42.09	12.50	240.09	137.05	177.93	143.26
Averahe 2021	67.78	31.09	31.99	42.09	12.50	240.09	137.05	223.38	181.95
Averahe 2022	95.16	34.19	35.18	46.29	12.50	262.78	150.17	275.90	263.17
Averahe 2023	77.67	36.71	37.78	49.70	12.50	281.24	168.73	260.17	235.78
Averahe 2024	76.57	35.78	36.82	48.44	12.50	272.76	168.73	249.57	218.03
Januari-25	75.32	34.31	35.31	46.45	12.50	263.67	168.73	233.50	204.90
Februari-25	71.56	34.31	35.31	46.45	12.50	263.67	168.73	241.70	218.20
Maart-25	68.06	34.31	35.31	46.45	12.50	263.67	168.73	241.00	216.10
April-25	64.22	34.31	35.31	46.45	12.50	263.67	168.73	239.90	206.20
Mei-25	62.08	34.31	35.31	46.45	12.50	263.67	168.73	224.50	188.00
Juni-25	68.60	34.31	35.31	46.45	12.50	263.67	168.73	226.70	185.60
Juli-25	67.94	34.31	35.31	46.45	12.50	263.67	168.73	229.00	196.70
Augustus-25	65.67	34.31	35.31	46.45	12.50	263.67	168.73	228.90	204.60
September-25	63.99	34.31	35.31	46.45	12.50	263.67	168.73	228.90	196.40
October-25	61.04	34.31	35.31	46.45	12.50	263.67	168.73	228.70	200.00
November-25	60.00	34.31	35.31	46.45	12.50	263.67	168.73	219.20	195.60
December-25	58.02	34.31	35.31	46.45	12.50	263.67	168.73	221.20	204.10
Averahe 2025	65.54	34.31	35.31	46.45	12.50	263.67	168.73	230.27	201.37
Januari-26	59.66	34.31	35.31	46.45	12.50	263.67	168.73	210.70	188.50
Februari-26	64.55	34.31	35.31	46.45	12.50	263.67	168.73	213.60	192.90
Maart-26	90.15	34.31	35.31	46.45	12.50	263.67	168.73	223.40	201.40
April-26	99.87	34.31	35.31	46.45	12.50	263.67	168.73	248.00	246.50
Averahe 2026	78.55	34.31	35.31	46.45	12.50	263.67	168.73	223.93	207.33

Source: Central Bureau of Statistics Aruba

¹ Prijs promedio di petroleo di West Texas Intermediate (WTI) pa bari na US\$ (Source: U.S. Energy Information Administration)

² Costo total di energia na Afl. cent pa kWh

³ E costo fiho a wardo introduci na October 2014 na Afl. 2.50

⁴ Prijs di electricidad na Afl. ta basa riba un uso promedio pa vivienda di 725.5 kWh

⁵ Prijs di awa na Afl. ta basa riba un uso promedio pa vivienda

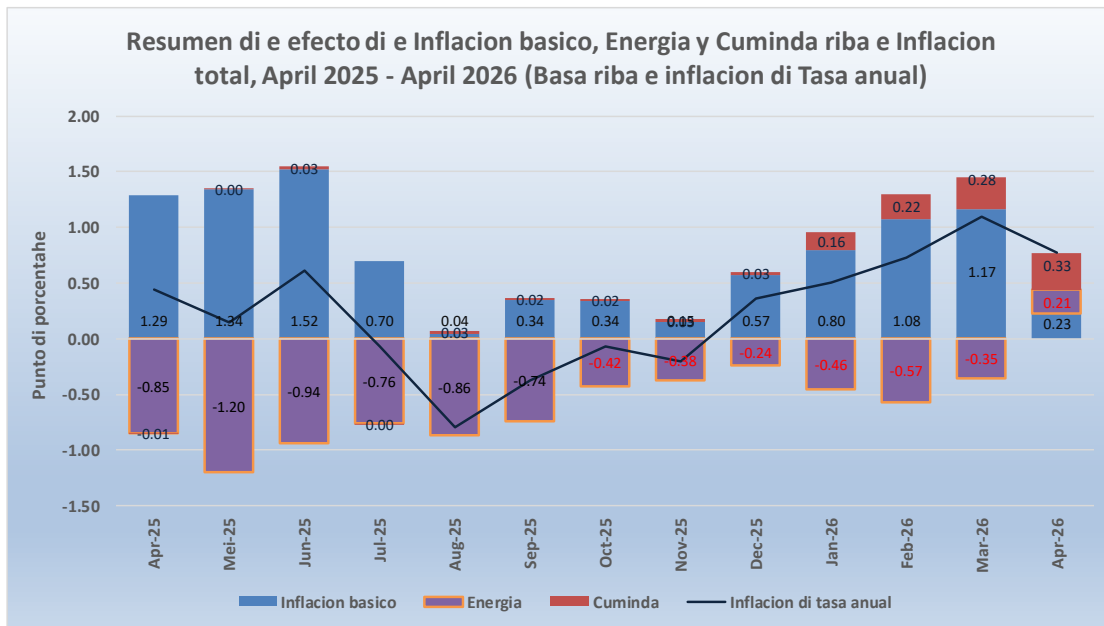
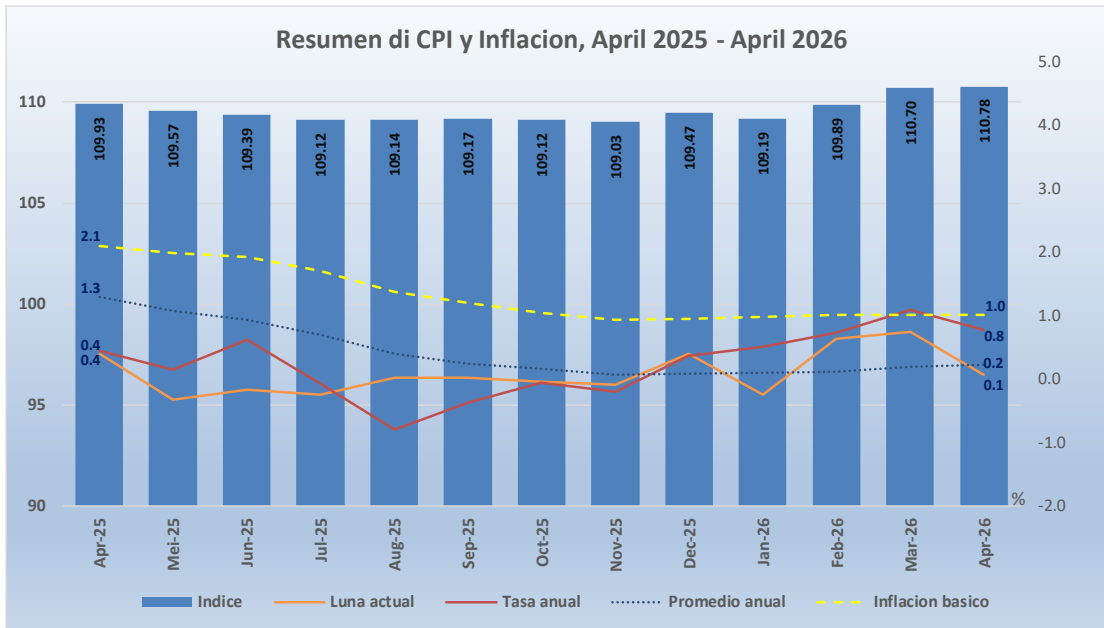
⁶ Prijs di gasolin y diesel na Afl. cent pa liter

L.G. Smith Boulevard 160 | Oranjestad, Aruba | Tel: +297 5247433 | Fax: +297 5838057 | www.cbs.aw | 22 mei 2026

- Cifranan a wordo afeherond pa claridad. Discrepancianan menor por existi entre balornan individual y nan totalnan agrega. E diferencianan aki no ta afecta e exactitud of integridad general di e datonan.
- E abreviacion "CPI" ta wordo uza den e comunicado di prensa aki pa referi na e termino "Indice di Prijs di Consumo".
- Cierta grupo di productonan tin cambionan frecuente di modelonan, calidad of especificacionnan, loke ta limita e comparabilidad estricto di prijs entre e mesun modelonan pa un tempo largo. Pa e motibo aki ta aplica reemplazo pa e tipo di productonan aki segun metodologianan di CPI acepta internacionalmente pa asina mantene representatividad y relevancia. Pa mas informacion, por referi na e "ACPI Methodology Statement" riba nos website (www.cbs.aw).



APPENDIX 6



L.G. Smith Boulevard 160 | Oranjestad, Aruba | Tel: +297 5247433 | Fax: +297 5838057 | www.cbs.aw | 22 mei 2026

- Cifranan a wordo afgerond pa claridad. Discrepancianan menor por existi entre balornan individual y nan totalnan agrega. E diferencianan aki no ta afecta e exactitud of integridad general di e datonan.
- E abreviacion "CPI" ta wordo uza den e comunicado di prensa aki pa referi na e termino "Indice di Prijs di Consumo".
- Cierta grupo di productonan tin cambianon frecuente di modelonan, calidad of especificacionnan, loke ta limita e comparabilidad estricto di prijs entre e mesun modelonan pa un tempo largo. Pa e motibo aki ta aplica reemplazo pa e tipo di productonan aki segun metodologianan di CPI acepta internacionalmente pa asina mantene representatividad y relevancia. Pa mas informacion, por referi na e "ACPI Methodology Statement" riba nos website (www.cbs.aw).

